

PROGRAM FUNKCJONALNO-UŻYTKOWY

(opracowany zgodnie z art. 31 ustawy z dnia 29 stycznia 2004 r. Prawo zamówień publicznych (Dz. U. Nr 113 poz.759 ze zm)
i zgodnie z Rozporządzeniem Ministra Infrastruktury z dnia 2 września 2004r.(Dz. U. Nr 202 poz.2072 ze zm.) w sprawie szczegółowego zakresu i formy dokumentacji projektowej, specyfikacji technicznych wykonania i odbioru robót budowlanych oraz programu funkcjonalno-użytkowego)

Nazwa nadana zamówieniu przez zamawiającego: Modernizacja targowiska miejskiego w Głuchołazach przy ul. Moniuszki		
Adres obiektu budowlanego /inwestycji/, którego dotyczy program funkcjonalno-użytkowy: miasto Głuchołazy, ul. Moniuszki		Nr ewid. działek: 1272, 1230/7
Kody robót wg Wspólnego Słownika Zamówień (CPV) 45000000-7 - ROBOTY BUDOWLANE 45100000-8 - Przygotowanie terenu pod budowę 45110000-1 - Roboty w zakresie burzenia i rozbiórki obiektów budowlanych; roboty ziemne 45112000-5 - Roboty w zakresie usuwania gleby 45112700-2 - Roboty w zakresie kształtowania terenu 45112710-5 - Roboty w zakresie kształtowania terenów zielonych 45112711-2 - Roboty w zakresie kształtowania parków 45112712-9 - Roboty w zakresie kształtowania ogrodów 45112720-8 - Roboty w zakresie kształtowania terenów sportowych i rekreacyjnych 45200000-9 - Roboty budowlane w zakresie wznoszenia kompletnych obiektów budowlanych lub ich części 45236000-0 - Wyrównywanie terenu 71000000-8 - USŁUGI ARCHITEKTONICZNE, budowlane, inżynieryjne i kontrolne 71200000-0 - Usługi architektoniczne i podobne 71300000-1 - Usługi inżynieryjne 71400000-2 - Usługi architektoniczne dotyczące planowania przestrzennego i zagospodarowania terenu 71420000-8 - Architektoniczne usługi i zagospodarowania terenu 71500000-3 - Usługi związane z budownictwem 71520000-9 - Usługi nadzoru budowlanego 71540000-5 - Usługi zarządzania budową		
Nazwa Zamawiającego oraz jego adres Gmina Głuchołazy ul. Rynek 15, 48-340 Głuchołazy		
Zespół autorski:	tytuł zawodowy, imię nazwisko, uprawnienia bud.	data, podpis
- architektura	mgr inż. arch. Jakub Tomiczek nr upr. OKK/UpB/03/05	mgr inż. arch. Jakub Tomiczek uprawnienia budowlane do projektowania bez ograniczeń w specjalności architektonicznej Nr ewid.: OKK/UpB/03/05 05.2019

PROGRAM FUNKcjONALNO-UŻYTKOWY
KONCEPCJI MODERNIZACJI TARGOWISKA
MIEJSKIEGO W GŁUCHOŁAZACH
PRZY UL. MONIUSZKI (DZ. NR EWID. 1272, 1230/7)

S p i s t r e ś c i:

I. Koncepcja projektu zagospodarowania terenu

1. Część opisowa

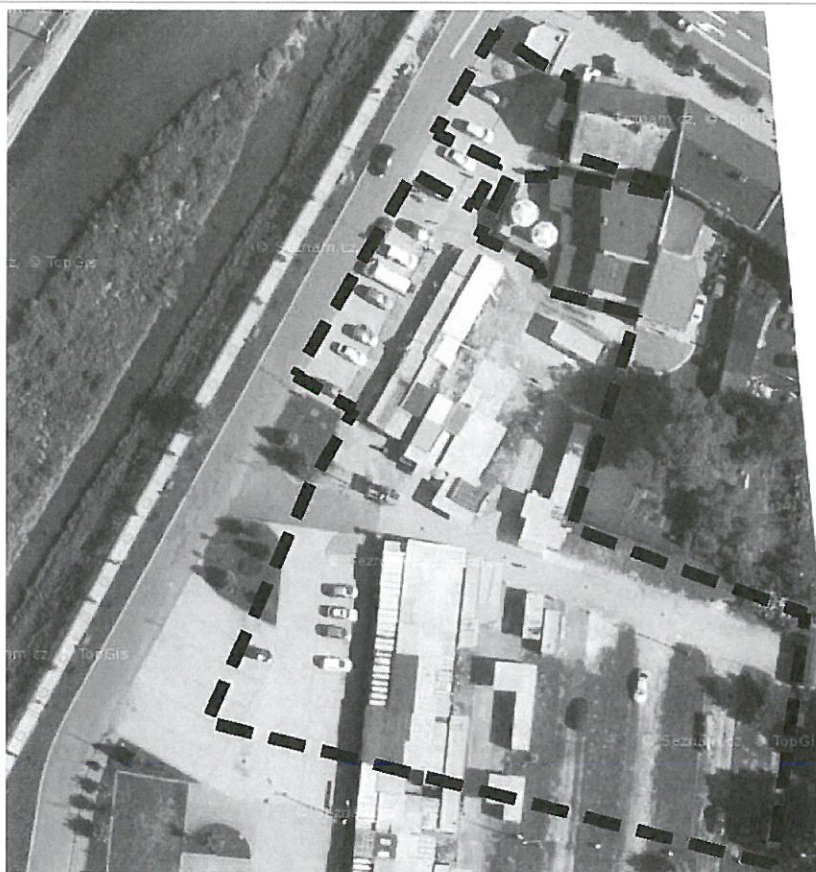
1	Przedmiot i zakres projektowanej inwestycji	3
2	Istniejący stan zagospodarowania działki lub terenu inwestycji	4
3	Projektowane zagospodarowanie działki lub terenu inwestycji	4
4	Zestawienie powierzchni zagospodarowania	5
5	Dane informujące, o wpisaniu do rejestru zabytków lub o objęciu ochroną konserwatorską poprzez ustalenia planu miejscowego	6
6	Dane określające wpływ eksploatacji górniczej na działkę lub teren zamierzenia budowlanego, znajdującego się w granicach terenu górniczego	6
7	Informacje i dane o charakterze i cechach istniejących i przewidywanych zagrożeń dla środowiska oraz higieny i zdrowia użytkowników projektowanych obiektów budowlanych i ich otoczenia w zakresie zgodnym z przepisami odrębnymi	6
8	Założenia projektowe oraz zakres planowanej inwestycji	7
9	Rozwiązania architektoniczno-budowlane boksów handlowych	8
10	Rozwiązania architektoniczno-budowlane zaplecza sanitarnego oraz obiektu administracji	8
11	Rozwiązania architektoniczno-konstrukcyjne zadaszona targowiska	9
12	Rozwiązania architektoniczno-konstrukcyjne zadaszona miejsca gromadzenia odpadków stałych oraz wiaty gospodarczej	9
13	Rozwiązania infrastruktury towarzyszącej, w tym stanowiska parkingowe, ciągi pieszo-jezdne, zieleń, ogrodzenie	10

I. KONCEPCJA ZAGOSPODAROWANIA TARGOWISKA MIEJSKIEGO W GŁUCHOŁAZACH

C Z Ę Ś Ć O P I S O W A

1. Przedmiot i zakres projektowanej inwestycji.

- 1.1. Przedmiotem inwestycji jest opracowanie koncepcji zagospodarowania oraz programu funkcjonalno użytkowego targowiska miejskiego w Głuchołazach przy ul. Moniuszki (dz. nr ewid. 1272, 1230/7) wraz z obiektami towarzyszącymi (w tym elementy infrastruktury technicznej jak np. oświetlenie i monitoring).
- 1.2. Działki nr ewid. 1272, 1230/7 zlokalizowane są w południowej części miasta Głuchołazy, przy ul. Moniuszki po wschodniej stronie rzeki Białej Głuchołaskiej.



Fot: www.mapy.cz

Rejon lokalizacji inwestycji zaznaczono na rysunku obwódką koloru czarnego.

2. Istniejący stan zagospodarowania działki/ terenu inwestycji.

2.1. Istniejący stan zagospodarowania.

Działki nr ewid.1272, 1230/7 stanowiące własność Gminy Głuchołazy, zostały przeznaczone pod targowisko miejskie, ich powierzchnia wynosi 0,4068 ha. Dostęp do targowiska znajduje się od ul. Moniuszki. W zachodniej części działek zlokalizowany jest parking ogólnodostępny dla samochodów osobowych. Działki objęte koncepcją obecnie są użytkowane jako targowisko miejskie w niewielkim stopniu. Teren jest płaski z wydzielonymi szutrowymi alejkami oraz trawiastą nawierzchnią przeznaczoną dla handlu. Nawierzchnia utwardzona znajduje się jedynie na niewielkim odcinku przy wejściu i wjeździe na teren targowiska. Przez teren działek nr ewid. 1272, 1230/7 przebiegają podziemne sieci infrastruktury technicznej tj. elektroenergetyczne, wod.-kan. oraz kanalizacji deszczowej.

Zdjęcia stanu istniejącego:



Fot: zdjęcie własne



Fot: zdjęcie własne

2.2. Przewidywane zmiany.

Przewidywane zmiany zakładają bezpośrednie wykorzystanie terenu działek nr ewid. 1272, 1230/7 pod realizację zadaszonych wydzielonych stanowisk do sprzedaży i promocji lokalnych produktów oraz kontenerowych boksów do prowadzenia handlu, oświetlenia i monitoringu, jak również miejsca na odpoczynek dla klientów i wydzielonego zadashzonego miejsca na gromadzenie odpadków.

Zakłada się również uporządkowanie podziemnych sieci infrastruktury technicznej.

2.3. Stan geotechniczny terenu inwestycji.

Wg rozpoznania geologiczno-inżynierskiego teren posadowienia obiektów to jednorodne grunty, wilgotne i mokre grunty żwirowo-kamienne z małą domieszką materiału gliniastego o stopniu zagęszczenia $I_d=0,50$. Woda gruntowa występuje poniżej projektowanego posadowienia fundamentów.

2.4. Stan formalno-prawny obszaru inwestycji

Działki, na której planowana jest inwestycja są własnością Gminy Głuchołazy.

3. Projektowane zagospodarowanie działki lub terenu inwestycji.

3.1 Projektowane obiekty i urządzenia budowlane.

W zagospodarowaniu inwestycji zasadniczo powstanie: architektura (zadaszone miejsce gromadzenia odpadków, kontenerowe boksy przeznaczone do handlu, zadashzenie targowiska), mała architektura (ławki, kosze na śmieci, stojaki na rowery, stoły przeznaczone do handlu), elementy infrastruktury technicznej (oświetlenie oraz monitoring), zieleń niska i średniowysoka, powierzchnie utwardzone kostką brukową z systemem via-verde.

3.2. Układ komunikacyjny.

Działki objęte opracowaniem posiadają istniejący wjazd i wejście dla pieszych na teren targowiska miejskiego od strony ul. Moniuszki, który zostaje utrzymany bez zmian. Przewidziano również zjazd z drogi krajowej nr 40 (wg odrębnego opracowania). Układ komunikacyjny projektowanego placu będzie składał się głównie z ciągów pieszych wyznaczonych fakturą posadzki w układzie równoległym. Układ chodników podkreśla osiowe kierunki ruchu pieszego tworząc jednocześnie kompozycję placu. Układ ciągów pieszych placu umożliwia płynny ruch odwiedzających targowisko.

Nawierzchnia twarda z kostki brukowej w systemie via-verde w kolorze szarym oraz czarnym ze szczelinami wypełnionymi szlachetnym kruszywem.

Odwodnienie: z terenów zielonych bezpośrednio do gruntu oraz z terenów utwardzonych do kanalizacji deszczowej.

3.3. Sieci infrastruktury technicznej

Stan istniejący.

Teren targowiska miejskiego posiada uzbrojenie techniczne w postaci kanalizacji deszczowej KD200, kanalizacji sanitarnej KD150 (doprowadzone do publicznego wc). Przez teren targowiska przebiega linia elektroenergetyczna YAKxS 4x120mm². Omawiany teren obecnie oświetlony jest stojącymi lampami ulicznymi.

- Zaopatrzenie w wodę

Zaopatrzenie w wodę z sieci miejskiej D100 w ciągu ulicy Moniuszki wg warunków dysponenta sieci.

- Odprowadzenie ścieków bytowych.

Odprowadzenie ścieków bytowych do sieci miejskiej KS200 w ciągu ulicy Moniuszki wg warunków dysponenta sieci.

- Odprowadzenie wód deszczowych

Wody opadowe do sieci miejskiej KD200 wg warunków dysponenta sieci.

- Zasilanie i przyłącz elektroenergetyczny

Zasilanie z istniejącego ZK3975 wg warunków dysponenta sieci.

3.4. Projektowane ukształtowanie terenu.

Zasadniczy płaski teren będzie podlegał nieznacznemu przekształceniu. Poziom zerowy placu przyjęto z rzędną 284,20 m npm.

3.5. Projektowane zagospodarowanie terenu.

Działki objęte opracowaniem posiadają istniejący wjazd na teren targowiska miejskiego od strony ul. Moniuszki. Przewidziano również dodatkowy zjazd z drogi krajowej nr 40 (wg odrębnego opracowania). Od strony ul. Moniuszki w układzie równoległym do drogi zlokalizowano 26 modułowych kontenerów przeznaczone do handlu (o wymiarach kontenerów 3m x 4m). W części południowej wydziela się 44 stanowiska do sprzedaży i promocji lokalnych produktów (stoły handlowe o wymiarach 0,8 m x 1,5m) zlokalizowane pod zadaszeniem. W pozostałej wschodniej części działki 1272 wydziela się teren zieleni urządzonej. W północnej części targowiska przy istniejącym budynku sanitarnym zlokalizowano zadaszone miejsce gromadzenia odpadków stałych oraz kontenerowy budynek administracyjno-biurowy o wymiarach 3m x 3m. Na terenie targowiska wyznaczono również miejsce na stojaki rowerowe oraz ławki dla klientów targowiska z koszami na śmieci.

Miejsca parkingowe pozostają bez zmian.

4. Zestawienie powierzchni zagospodarowania terenu (powierzchnia zabudowy projektowanych obiektów budowlanych, powierzchnia dróg, parkingów, placów i chodników, powierzchnia zieleni oraz innych części terenu).

A.	Powierzchnia działek Inwestora (nr ewid. 1272, 1230/7)	4068,58	m ²
	Powierzchnia ogrodzonego targowiska	2686,66	m²

- powierzchnia ciągów pieszych:	1249,37	m ²
- powierzchnia wyłożona:		
– kostką brukowa czarną	437,23	m ²
– kostka brukowa szarą	1265,24	m ²
- powierzchnia terenów zielonych:	616,33	m ²
- powierzchnia parkingów	303,8	m ²
- powierzchnia pozostałych dojeżdż i dojazdów	947,01	m ²
- architektura:		
– budynek administracyjno-biurowy,	9,0	m ²
– miejsce gromadzenia odpadków,	22,88	m ²
– kontenerowe boksy handlowe 26 szt.,	312	m ²
- mała architektura:		
– stojak na rowery,	3 szt.	
– ławki,	14 szt.	
– kosze na śmieci,	5 szt.	
– stoły handlowe,	44 szt.	
– tablice ogłoszeniowe/informacyjne	3 szt.	
– oświetlenie uliczne	4 szt.	
– oświetlenie wiszące (pod zadaszeniem)	13 szt.	
– kamery monitoringu	8 szt.	

5. Dane informujące, o wpisaniu do rejestru zabytków lub o objęciu ochroną konserwatorską poprzez ustalenia planu miejscowego.

Teren położony w obszarze staromiejskim w Głuchołazach objętym ochroną konserwatorską.

Wymagane jest uzgodnienie projektu budowlanego z Powiatowym Konserwatorem Zabytków w Nysie lub Opolskim Wojewódzkim Konserwatorem Zabytków w Opolu

Ewentualne znaleziska archeologiczne winny powodować wstrzymanie robót budowlanych, powiadomienie Burmistrza Głuchołaz lub Wojewódzkiego Konserwatora Zabytków w Opolu o zaistniałym fakcie oraz podjęcie prac ratowniczo-archeologicznych.

6. Dane określające wpływ eksploatacji górniczej na działkę lub teren zamierzenia budowlanego, znajdującego się w granicach terenu górniczego

Projektowany teren nie znajduje się w granicach ani w sąsiedztwie terenu górniczego - wobec czego problematyka niniejszego punktu nie dotyczy omawianej inwestycji.

7. Informacje i dane o charakterze i cechach istniejących i przewidywanych zagrożeń dla środowiska oraz higieny i zdrowia użytkowników projektowanych obiektów budowlanych i ich otoczenia w zakresie zgodnym z przepisami odrębnymi

W trakcie realizacji obiektu mogą występować chwilowe zagrożenia wynikające z technologii wykonywania robót budowlanych, ale przewidywana ilość tych robót będzie ograniczona i nie wpłynie negatywnie na otaczające środowisko.

Wody opadowe z parkingów oraz z chodników będą odprowadzane zasadniczo do kanalizacji deszczowej, z placów zadaszonych targowiska miejskiego poprzez zastosowanie kostki brukowej z systemem np. Via-Verde tworzącym naturalne odwodnienie terenu oraz z terenów zielonych odprowadzane będzie bezpośrednio do gruntu.

8. Założenia projektowe oraz zakres planowanej inwestycji

Na działkach nr ewid. 1272, 1230/7 powstanie zmodernizowane targowisko miejskie. Na tym terenie będzie odbywał się całotygodniowy handel. Służyć do tego będą wydzielone miejsca do sprzedaży i promocji lokalnych produktów oraz 26 samodzielnych modułowych boksów handlowych. Obszar handlowy przewidziany jest jako utwardzony wyłożony kostką betonową z naturalnym odwodnieniem terenu. Na terenie targowiska w północnej części działki przy istniejącym budynku zaplecza sanitarnego przewidziano również zadane miejsce gromadzenia odpadków wraz z miejscem na sprzęt i materiały gospodarcze służące utrzymaniu placu.

Zakres planowanej inwestycji obejmuje modernizację targowiska miejskiego, w skład której wchodzi:

- zagospodarowanie dz. nr ewid. 1272,1230/7,
- zadanie targowiska,
- zadane miejsce gromadzenia odpadków wraz z wiatą gospodarczą,
- kontenery handlowe,
- wydzielone stanowiska do sprzedaży i promocji lokalnych produktów,
- mała architektura, w tym: ławki i kosze na śmieci, stojaki na rowery,
- miejsca parkingowe,
- ogrodzenie wraz z bramą wjazdową i wejściową,
- nasadzenia zieleni i trawniki,
- infrastruktura techniczna, w tym oświetlenie i monitoring.

8.1 Zadanie targowiska miejskiego

Projektuje się zadanie targowiska w części kontenerów handlowych w konstrukcji lekkiej stalowej o wymiarach modułu w osiach 5m x 7,9m oraz nad wydzielonymi stanowiskami do sprzedaży i promocji lokalnych produktów w konstrukcji lekkiej stalowej o wymiarach modułu w osiach 7,8m x 5m.

8.2 Zadane miejsce gromadzenia odpadków wraz z wiatą gospodarczą

Projektuje się zadane miejsce gromadzenia odpadków w sąsiedztwie istniejącego budynku zaplecza sanitarnego. Zadanie należy wykonać z blachy trapezowej na konstrukcji wspornikowej stalowej. Odprowadzenie wód opadowych i roztopowych na teren dz. nr ewid. 1272.

8.3 Kontenery handlowe

Projektuje się 26 szt. kontenerów o wymiarach 3m x 4m. Posadowienie kontenerów na bloczkach betonowych o wymiarach 25x38x15cm na podsypce żwirowej ok 40cm. Obiekt wyposażony powinien być w instalację elektryczną (światło + włącznik x 1, podwójne gniazdko x 2, skrzynka z bezpiecznikami, wszystko rozprowadzone w listwach), instalację grzewczą (grzejnik elektryczny), instalację wentylacyjną (kratki wentylacyjne).

8.4 Wydzielone stanowiska do sprzedaży i promocji lokalnych produktów

Projektuje się 40 wydzielonych stanowisk do sprzedaży i promocji lokalnych produktów w czterech równoległych rzędach po 11 stanowisk w jednym ciągu. Stanowisko składa się z niezależnego stołu przeznaczonego do handlu o wymiarach 0,8m x 1,5m, który nie jest trwale połączony z gruntem.

8.5 Mała architektura

Projektuje się małą architekturę w postaci ławek z koszami na śmieci oraz trzy stojaki na rowery. Na terenie targowiska miejskiego planuje się również rozmieszczenie tablic i ogłoszeń informacyjnych przy wejściu i przy ciągach komunikacyjnych.

8.6 Miejsca parkingowe

Na terenie targowiska miejskiego utrzymuje się miejsca parkingowe na istniejącym parkingu zlokalizowanym w zachodniej części działki. Parking obecnie jest wybrukowany z wydzielonymi miejscami postojowymi dla samochodów osobowych. Na terenie działki inwestora przewidziano 19 miejsc postojowych.

8.7 Ogrodzenie wraz z bramą wjazdową i wejściową

Projektuje się ogrodzenie targowiska miejskiego w od strony północnej, wschodniej i południowej w granicach działki nr ewid. 1272, 1230/7 oraz od strony zachodniej wzdłuż istniejącego ogrodzenia z paneli ażurowych. Bramę wjazdową pozostawia się bez zmian. Będzie ona spełniać również funkcję wejścia na plac targowiska dla klientów. W południowo-zachodniej części ogrodzenia projektuje się furtkę służącą do ewakuacji.

8.8 Nasadzenia zieleni i trawniki

Na całym terenie biologicznie czynnym zakłada się założenie trawnika uzupełnionego o krzewy i drzewa.

8.9 Infrastruktura techniczna

Na obszarze opracowania projektuje się oświetlenie wzdłuż ciągów pieszych w postaci podwieszanych lamp (po trzy lub dwa punkty oświetleniowe wzdłuż jednego ciągu pieszego). Projektuje się również trzy latarnie uliczne zlokalizowane wzdłuż ogrodzenia przy parkingu oraz jedną pomiędzy zapleczem sanitarnym, a budynkiem administracyjnym.

9. Rozwiązania architektoniczno – budowlane boksów handlowych

Opracowanie koncepcji modernizacji targowiska miejskiego polega między innymi na wprowadzeniu na teren dz. nr ewid. 1272, 1230/7 dwudziestu sześciu boksów do prowadzenia handlu. Boksy handlowe zaprojektowano w konstrukcji lekkiej, które stanowią samodzielne modułowe kontenery handlowe o wymiarach 3m x 4m x 2,5m.

Specyfikacja materiałowa

KONSTRUKCJA

Konstrukcja kontenera to spawana rama podłogi, stropodachu oraz słupy usytuowane w narożach modułu, elementy konstrukcji pokryte powinny być powłokami antykorozyjnymi, odprowadzenie wody deszczowej rynnami PCV wewnątrz słupów narożnych. Posadowienie na bloczkach betonowych o wymiarach 25x38x15cm, na podsypce z kruszywa łamanego ok. 40cm.

ŚCIANY ZEWNĘTRZNE

Ściany zewnętrzne wykonane z blachy trapezowej lakierowanej w kolorze RAL 9007 (szaro aluminiowy), wełny mineralnej grubości 6,0cm, folii paroizolacyjnej, płyty laminowanej grubości 1,2cm.

ŚCIANY DZIAŁOWE

Ściany działowe wykonane z płyty laminowanej i izolacji termicznej.

PODŁOGA

Podłoga wykonana z ocynkowanej blachy trapezowej, wełny mineralnej o grubości 10cm, płyty OSB gr 2,2cm oraz płyty laminowanej o gr. 1,2cm.

10. Rozwiązania architektoniczno – konstrukcyjne zadaszania targowiska

W projekcie koncepcyjnym przewiduje się zadaszanie terenu targowiska w części obejmującej 26 boksów kontenerowych oraz 40 wydzielonych miejsc do sprzedaży i promocji lokalnych produktów.

Zadaszenie w układzie równoległym z symetrycznym dachem łukowym w konstrukcji stalowej, przykrytym poliwęglanem, z czego trzy o takich samych wymiarach modułu (5m x 7,9m) oraz nad wydzielonymi stanowiskami do sprzedaży i promocji lokalnych produktów o wymiarach 5m x 7,8m.

KONSTRUKCJA SZKIELETOWA ZADASZENIA

Dach – symetryczny, łukowy o promieniu łuku $r=13m$, pokrycie wykonane z płyt poliwęglanowych jednokomorowych gr. 10 mm, mocowanych do płatwi dachowych stanowiących elementy konstrukcji szkieletowej. Oparcie dla płatwi stanowią stalowe wiązary kratowe, które są głównym elementem konstrukcyjnym dachu.

Słupy – wykonane z rur stalowych prefabrykowanych $\varnothing 16cm$, rozstaw słupów w układzie podłużnym wynosi 5m.

Fundamenty – stopy fundamentowe żelbetowe na warstwie chudego betonu.

11. Rozwiązania architektoniczno – konstrukcyjne zadaszego miejsca gromadzenia odpadków stałych oraz wiaty gospodarczej

Projekt koncepcyjny zakłada realizację zadaszego miejsca gromadzenia odpadków stałych oraz wiaty gospodarczej. Zadaszenie należy wykonać z płyty trapezowej wspartej na profilach stalowych Ø10cm. Odprowadzenie wody na teren inwestycji.

12. Rozwiązania infrastruktury towarzyszącej, w tym stanowiska parkingowe, ciągi pieszo-jezdne, zieleń, ogrodzenie, sieci i przyłącza

STANOWISKA PARKINGOWE

Na terenie działki nr ewid. 1272, 1230/7 pozostawia się istniejące wybrukowane miejsca parkingowe.

STOJAK NA ROWERY

Na terenie targowiska przy bramie wejściowej zlokalizowano trzy stojaki na rowery.

Konstrukcja: stalowa z przyspawanymi pałkami ocynkowana galwanicznie.

Rodzaj mocowania: do zabetonowania (zalecana głębokość osadzenia 30cm) lub zakotwienia na głębokość 20 cm (stopy płytowe 60x200mm).

Wymiary: szerokość 330 mm, wysokość 250 mm; długość całkowita 1330 mm.

CIĄGI PIESZO- JEZDNE

Teren targowiska miejskiego zostanie wybrukowany kostką brukową w systemie via-verde z szeroką spoiną tworzącą naturalne odwodnienie terenu. Ciągi piesze pod zadaszeniem będą wyłożoną kostką w kolorze szarym, a strefa z wydzielonymi miejscami do sprzedaży i promocji lokalnych produktów w kolorze czarnym.

ŁAWKI I KOSZE NA ŚMIECI

Na terenie targowiska w sąsiedztwie wydzielonych stanowisk do sprzedaży i promocji lokalnych produktów projektuje się ławki o wymiarach 1,9m (długość całkowita), 0,8m (wysokość), 0,8m (głębokość).

Konstrukcja – z rury stalowej o śr. 40mm, powierzchnia siedziska i oparcie z siatki ze stali okrągłej o gr. 8mm. Elementy stalowe ocynkowane ogniowo i malowane proszkowo w kolorze RAL 9010.

Przy każdej parze ławek znajdować się będzie kosz na śmieci.

ZIELEŃ

Na terenie targowiska przewiduje się nasadzenia trawiaste w części niewybrukowanej. Projektuje się zieleń niską trawiastą oraz krzewy i niskie drzewa.

OGRODZENIE, FURTKA, BRAMA

Na terenie targowiska zaprojektowano ogrodzenie na przykładzie o następujących parametrach:

Panele - kratowe ze stali z przetłoczeniem – Vega B; pręty stalowe zgrzewane o średnicy min. 5 mm; wysokość panelu – min. 1730 mm; wymiary oczek prostych: 50x200 mm; wymiary oczek małych: 50x50 mm; szerokość panelu: 2,5 mm; zabezpieczenie antykorozyjne – ocynkowanie + powłoka poliesterowa w kolorze RAL 7016 (grafitowy).

Słupki - stalowe 60x40 mm – system mocowania montaż do słupków odbywa się przy użyciu dwudzielnych obejm, łączonych ze sobą za pomocą nierdzewnych śrub z nakrętkami zrywalnymi, słupki zabezpieczone od góry plastikową zaślepką w kolorze czarnym,

Brama - dwuskrzydłowa, ręcznie otwierana i zamykana z rygłem i zamkiem; wypełnienie kształtownikiem zamkniętym 25x25 mm spawanym do konstrukcji; zabezpieczenie antykorozyjne j.w.; kolor RAL 7016 wymiary: 500cmx173cm.

Furtka - wypełnienie kształtownikiem zamkniętym 25x25 mm spawanym do konstrukcji; zabezpieczenie antykorozyjne j.w.; kolor RAL 7016; wymiary: 120cmx173cm.

STOŁY HANDLOWE

Na terenie targowiska miejskiego zostanie umieszczonych 44 szt. stołów przeznaczonych do handlu o wymiarach 1,5m x 0,8m.

Konstrukcja - profile stalowe zamknięte 50x50x4 mm oraz kątownik 50x25x2 ograniczający dla blatu; całość spawana i malowana farbą antykorozyjną do metalu (mat lub półmat) w kolorze RAL 7042.

Blat - sklejka wodoodporna gr. 25 mm malowana bejcą do drewna w kolorze brązowym.

SIECI I PRZYŁĄCZA

Na terenie targowiska miejskiego zostanie usunięta kolizja istniejących urządzeń elektroenergetycznych. Przełożenie kabli wymaga wstawek wykonanych z kabla tego samego typu o min przekroju żył jak w kablu istniejącym.

- Zaopatrzenie w wodę

Zaopatrzenie w wodę na warunkach umownych zarządcy sieci.

- Odprowadzenie ścieków bytowych.

Odprowadzenie ścieków bytowych na warunkach umownych zarządcy sieci.

- Odprowadzenie wód deszczowych

Wody opadowe z terenów zielonych oraz z kostki brukowej z systemem np. Via-Verde odprowadzone zostaną bezpośrednio do gruntu, natomiast z powierzchni utwardzonych do kanalizacji deszczowej.

- Zasilanie i przyłącz elektroenergetyczny

Zasilanie z kablowej linii NN na warunkach umownych zarządcy sieci.

13. Roboty budowlane planowane w ramach modernizacji.

Poniżej przedstawiono roboty przewidywane w ramach modernizacji targowiska miejskiego.

13.1 Budowa alejek i placów z kostki brukowej

Alejki i place z kostki brukowej przewidziano zarówno w strefie sprzedaży całorocznej, jak i w strefie sprzedaży i promocji lokalnych produktów. Rodzaj kostki przyjęto w systemie np. Via Verde.

13.2 Budowa zadaszenia targowiska miejskiego

Projektuje się zadaszenie targowiska w części kontenerów handlowych w konstrukcji lekkiej stalowej o wymiarach modułu w osiach 5m x 7,9m oraz nad wydzielonymi stanowiskami do sprzedaży i promocji lokalnych produktów w konstrukcji lekkiej stalowej, o wymiarach modułu w osiach 7,8m x 5m.

13.3 Prace związane z posadowieniem boksów handlowych

Projektuje się 26 szt. kontenerów handlowych o wymiarach 3m x 4m. Posadowienie kontenerów na bloczkach betonowych o wymiarach 25x38x15cm na podsypce żwirowej ok 40cm.

13.4 Montaż małej architektury

Projektuje się małą architekturę w postaci ławek z koszami na śmieci oraz stojaki na rowery. Na terenie targowiska miejskiego planuje się również rozmieszczenie tablic i ogłoszeń informacyjnych przy wejściu i przy ciągach komunikacyjnych.

13.5 Ogrodzenie wraz z bramą wjazdową i wejściową

Projektuje się ogrodzenie targowiska miejskiego w od strony północnej, wschodniej i południowej w granicach działki nr ewid. 1272, 1230/7 oraz od strony zachodniej wzdłuż istniejącego ogrodzenia z paneli ażurowych. Bramę wjazdową pozostawia się bez zmian. Będzie ona spełniać również funkcję wejścia na plac targowiska dla klientów. W południowo-zachodniej części ogrodzenia projektuje się furtkę służącą do ewakuacji.

13.6 Instalacja monitoringu i oświetlenia

W koncepcji przewiduje się instalację monitoringu. Dokładne rozmieszczenie kamer monitoringu przedstawiono na załączniku graficznym nr 2 załączonym na końcu niniejszej dokumentacji. Na obszarze opracowania projektuje się oświetlenie wzdłuż ciągów pieszych w postaci podwieszanych lamp (po trzy lub dwa punkty oświetleniowe wzdłuż jednego ciągu pieszego). Projektuje się również trzy latarnie uliczne zlokalizowane wzdłuż ogrodzenia przy parkingu oraz jedną pomiędzy za-pleczem sanitarnym a budynkiem administracyjnym.

13.7 Nasadzenia zieleni

Na całym terenie biologicznie czynnym zakłada się założenie trawnika uzupełnionego o krzewy i drzewa.

mgr inż. arch. **Jakub Tomiczek**
uprawnienia budowlane
do projektowania bez ograniczeń
w specjalności architektonicznej
Nr ewid.: **OKK/UpB/03/05**

